

Anketa
o strukturi včlanjenih kmetij v
Kmečko izobraževalno skupnost južnokoroških kmetov

v letu 2005



Kmečko izobraževalna skupnost, 2005

Indeks

Indeks	2
Tabele.....	3
1. Uvod	4
1.1. Problematika	4
1.2. Cilji	4
2. Postopanje.....	5
2.1. Anketa.....	5
2.2. Vprašalnik.....	5
2.3. Vnašanje in obdelovanje podatkov	5
3. Rezultati ankete	6
3.1. Starostna struktura anketiranih	6
3.2. Struktura kmetij	6
3.2.1. Živinoreja.....	8
3.2.2. Travniki in Poljedelstvo	13
3.2.3. Sadjarstvo.....	14
Gozdarstvo	15
3.2.4. Članstvo.....	16
4. Diskusija rezultatov	17
5. Sklepi.....	19
Dodatek	20

Tabele

Tabela 1: Starostna struktura vodji kmetij	6
Tabela 2: Obdelovanje površin 2005.....	6
Tabela 3: Zaposlitev na kmetijah v letu 2005	7
Tabela 4: Pregled težišč v živinoreji	8
Tabela 5: Težišča govedoreje 2005	9
Tabela 6: Pregled prašičereje 2005	11
Tabela 7: Ovčje pasme	11
Tabela 8: Trženje ovčjih izdelkov	12
Tabela 9: Pasma in delež vzrejnih obratov v konjereji.....	12
Tabela 10: Velikost njiv	13
Tabela 11: Velikost travinjskih obratov 2005	14
Tabela 12: Predelovanje sadja na kmetijah.....	14
Tabela 13: Velikost gozda na kmetijo.....	15
Tabela 14: Članstvo v kmečkih društvih oz. združenjih	16

1. Uvod

Kmečka izobraževalna skupnost (**KiS**) se je odločila za ponovno anketiranje svojih članov, ker so aktualne informacije iz anket nujno potrebne za primerno izobraževalno ponudbo v administrativnem vsakdanu in še prav posebej v okviru projektov Interreg IIIA. Anketa je postala potrebna, ker se strukture v kmetijstvu hitro spreminjajo. Želja **KiS** je, da ponuja čim bolj aktualne izobraževalne programe in rezultati predstavljene ankete bodo ravno to aktualnost zagotovili ter dali možnost za nova izobraževalna težišča.

Že leta 1997 je bila izvedena podobna anketa v okviru Interreg II projekta »Agrarkontakt«. Pozitivne izkušnje s tedanjimi rezultati predvsem za oblikovanje raznih projektov in izobraževalne ponudbe, so privedli do želje, da se podatki aktualizirajo.

Iz dela v preteklosti je razvidno, da je natančno anketiranje o strukturi včlanjenih kmetij bistveno pripomoglo do boljše kakovosti raznih ponudb **KiS**. Vprašalnik iz leta 1997 je bil obnovljen in od februarja do avgusta 2005 je Vida Obid – sodelavka v okviru projekta Interreg IIIA – člane **KiS** telefonsko popraševala. Ona je tudi pristojna za administracijo banke podatkov.

Access-banko podatkov je s pomočjo strokovnjakov iz Slovenije nastavila Breda Zablatnik, ki je izvedla tudi vse kalkulacije in grafično obdelavo podatkov v Excel programu. Poleg tega je napisala in oblikovala zaključno poročilo.

1.1. Problematika

Iskušnje iz ankete leta 1997 so bile osnova za obnovo vprašalnika, ki pa ni bil bistveno spremenjen. Kakor že omenjeno so člani bili anketirani po telefonu o velikosti kmetije, starostne strukture in njihovi specializaciji. Ob koncu ankete so kmetje imeli tudi možnost, da sporočijo njihove želje glede bodočega izobraževalnega programa.

Analiza podatkov daje natančen pregled anketiranih specializacij kmetij in omogoča prilagoditev izobraževalnega programa oz. težišč prav tega. Rezultati iz leta 2005 so bili primerjani s podatki iz leta 1997. Izidi te primerjave so zelo zanimivi, ker dobro prikazujejo spremembe v strukturi ali v starosti, poleg tega je sedaj dobro razvidno, kje je treba ustvariti nova težišča.

1.2. Cilji

Analiza ankete naj bi informirala :

- o strukturi včlanjenih kmetij,
- o njihovi specializaciji,
- o potrebi dodatnih izobraževalnih programov
- in omogočila spoznanje eventualnih medsebojnih vplivov med kmetijami
- ter omogočila še boljše podporo članom **KiS**.

2. Postopanje

2.1. Anketa

Vprašane so bile vse včlanjene kmetije **KiS**, ki se raztegajo po celem dvojezičnem območju Južne Koroške – od Zile, Roža do Podjune.

Osnova za Anketo je bil vprašalnik iz leta 1997, ki je bil le malenkostno spremenjen. Anketa se je vršila po telefonu. Za vsako včlanjeno kmetijo je bil urejen list v Access-banki podatkov. Na ta način so informacije dolgoročno in stalno digitalno na razpolago. Poleg tega se je datoteka iz leta 1997 že izkazala kot zelo dober instrument za vsakdanje administrativno in informacijsko delo. Iz tega razloga je ta datoteka bila aktuaizirana in razširjena.

Skupno je bilo 592 kmetij anketiranih (leta 1997 jih je bilo 504). Vprašalnik je naveden v dodatku.

2.2. Vprašalnik

Najprej so anketirani bili vprašani po osebnih podatkih kot so to naslov, hišno ime in telefonska številka. Zelo važno vprašanje je bilo, ali je vodja kmetije polno zaposlen na kmetiji in če ima kmečko izobrazbo. Isto je veljalo za osebe, ki poleg vodje delajo na kmetiji.

Vprašalnik je prav tako vseboval vprašanja po velikosti in strukturi kmetije. K tem štejemo razdelitev površin in njihovo velikost, način obdelovanja, specializacije, direktno prodajo in obdelovanje gozda.

2.3. Vnašanje in obdelovanje podatkov

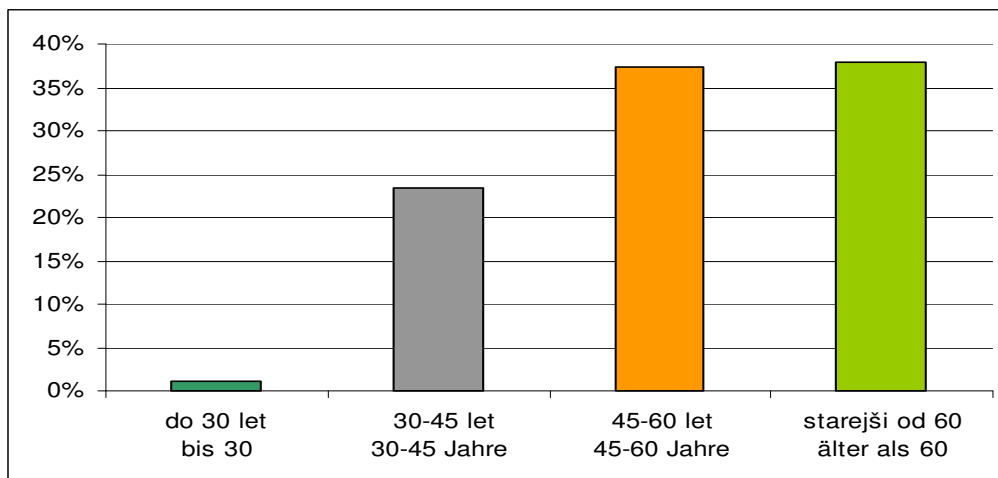
Odgovori na posamezna vprašanja so bili združeni v razne kategorije. Podatki so bili vnešeni v Access-banko podatkov in bili obdelani preko Access-programa. Za grafično obdelavo so služile Excel-kalkulacije.

3. Rezultati ankete

3.1. Starostna struktura anketiranih

Važen indikator za bodoče trende je starostna struktura na kmetijah. Iz tabele 1 je razvidno, da je večina anketiranih starejša od 45 let. Kmetije **KiS** ležijo v avstrijskem povprečju in rezultat se v primerjavi z letom 1997 ni bistveno spremenil.

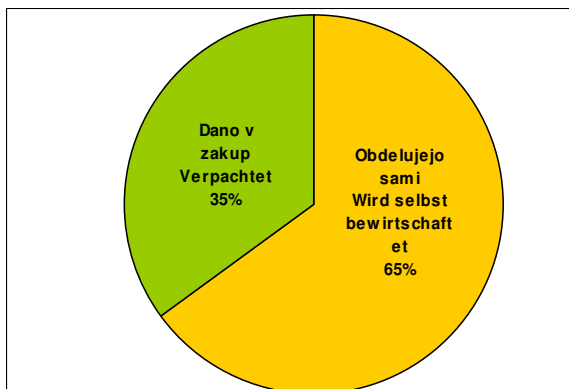
Tabela 1: Starostna struktura vodji kmetij



3.2. Struktura kmetij

V okviru ankete so kmetje bili najprej poprašani, če obdelujejo površino sami, ali če jo imejao dano v zakup. Iz tabele 2 je razvidno, da ima 35% kmetij svojo površino popolnoma dano v zakup. Ta trend se bo verjetno tudi v naslednjih letih nadaljeval oz. se poostril. Za **KiS** bi bilo zanimivo razvedeti, če obstaja tudi za te kmete potreba po izobraževanju. Možno bi bilo to na področju čebelarstva, čeprav to vprašanje ni bilo natančneje raziskano.

Tabela 2: Obdelovanje površin 2005



Anketa o strukturi včlanjenih kmetij v KiS 2005

V okviru ankete je bila popraševana tudi zaposlitvena struktura. Pri tem vprašanju je trend podoben kakor v letu 1997. Delež glavnopoklicnih kmetov se manjša – od 36% v letu 1997 na 28% v letu 2005. Razen tega se je pomanjšal tudi delež polkmetov od 32% (1997) na 29%.

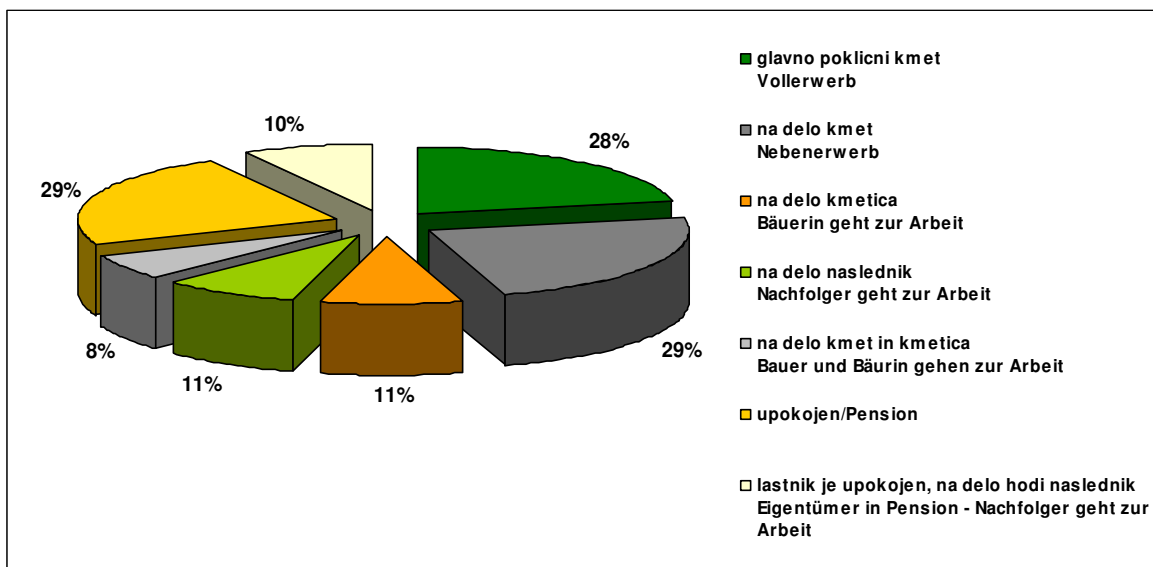
Delež upokojenih članov se je povešal za 5% in je narasel od 18% na 23%. Ta narastek je eden od možnih vzrokov za znižanje števila polkmetov.

Zelo zanimivo je dejstvo, da je 89% žensk na kmetiji zaposlenih kot glavnopoklicne kmetice ali kot gospodinje. Iz tega lahko tvegamo, da so ženske zelo važna delovna sila na kmetiji in da opravljajo prav one velik delež vseh dejavnosti. Ta aspekt bo treba v bodočnosti še močneje upoštevati pri oblikovanju izobraževalnega programa.

Delež kmetij, ki so bile že prevzete od naslednikov, čeprav jih upravljajo še upokojeni kmetje, je pri 10%. Na teh kmetijah gre lastnik (mož ali žena) na delo in t. i. preužitkarji skrbijo za kmetijo.

Razdelitev na kategoriji glavnopoklicni ali polkmet je zelo težka, ker je bila anketa glede tega preveč diferencirana. Kljub temu pa je podatke možno združiti v tri kategorije: glavnopoklicni kmetje, polkmetje in upokojeni kmetje. Če bi podatke tako kategorizirali, bi bil delež polkmetov 69% kar bi ustrezalo splošnemu avstrijskemu trendu.

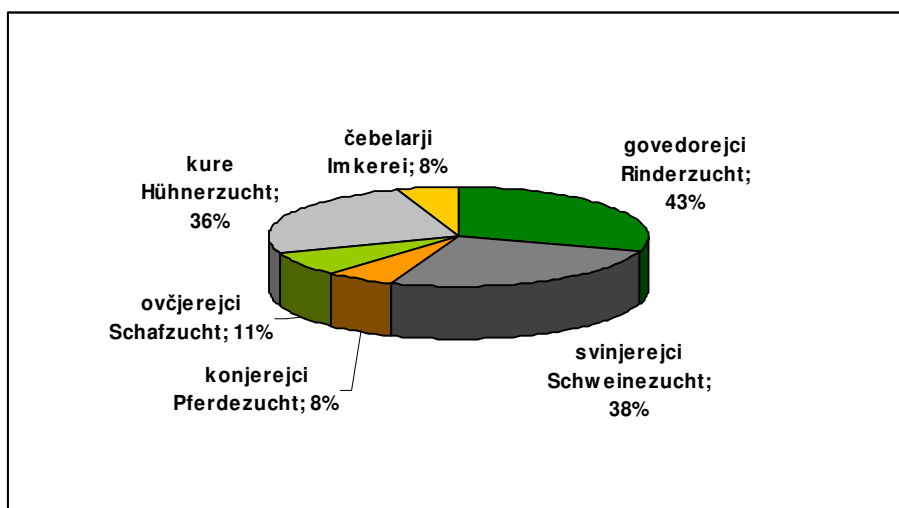
Tabela 3: Zaposlitev na kmetijah v letu 2005



3.2.1. Živinoreja

Z živinorejo se ukvarjata dve tretjini anketiranih 592 kmetij. Pregled specializacij na razne živali daje tabla 4, treba pa je upoštevati, da se slej ko prej ukvarja veliko kmetij z rejo raznih živalskih vrst. Iz tega razloga ima veliko govedorejcev tudi prašiče in/ali druge živali. Iz ankete je tudi razvidno, da se nobena kmetija ne ukvarja izrecno s čebelarstvom. Med perutninarji se le nekateri ukvarjajo s kokošnjerejo, natančnejše informacije se pa v anketi na tem področju niso popraševale.

Tabela 4: Pregled težišč v živinoreji



Splošno je mogoče omeniti, da število čebelarjev na Koroškem nazaduje in bi motivacijsko in informacijsko delo bilo zelo potrebno. Pri članih **KiS** bi ta trend bilo mogoče spremeniti z dobro izobraževalno ponudbo.

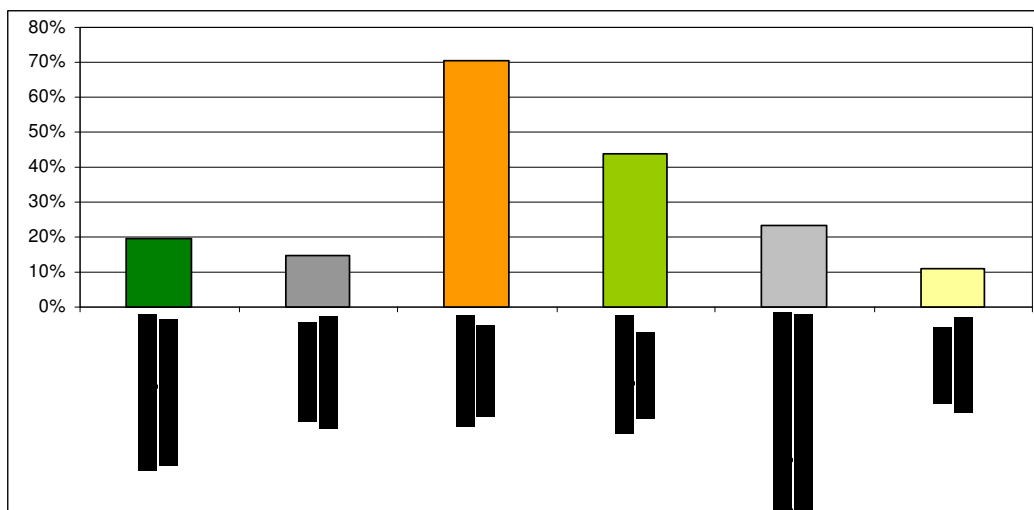
V nadaljnjem so natančneje opisane razne specializacije v živinoreji. Izbrana poglavja predstavljajo govedorejo, prašičerejo, ovčjerejo in konjerejo.

Govedoreja

Z govedorejo se ukvarja 257 kmetij. Kakor je razvidno iz tabele 5 so težišča zelo različna, mnoge kmetije se tudi ukvarjajo z različnimi produkcijskimi linijami istočasno. Najvišji delež ima reja krav dojilj. Vzrok za ta visok delež je verjetno iskati v relativno visokem številu polkmetov, saj je ta način reje goveda v primerjavi z drugimi delovno ekstenzivni. S pitanjem bikov se ukvarja 40% kmetij, pri čemer se z delovno intenzivnejšo produkcijo mleka ukvarja le 20%. Lastno kmetijsko klavnico ima 11% vseh kmetij.

Iz teh rezultatov je razvidno, da je potreba po posebnih strokovnih predavanjih in šolanjih še vedno dana. Vedno pomembnejše bodo za **KiS** izobraževalne ponudbe na področju kravah dojilj in s to panogo povezanim obdelovanjem travnikov.

Tabela 5: Težišča govedoreje 2005

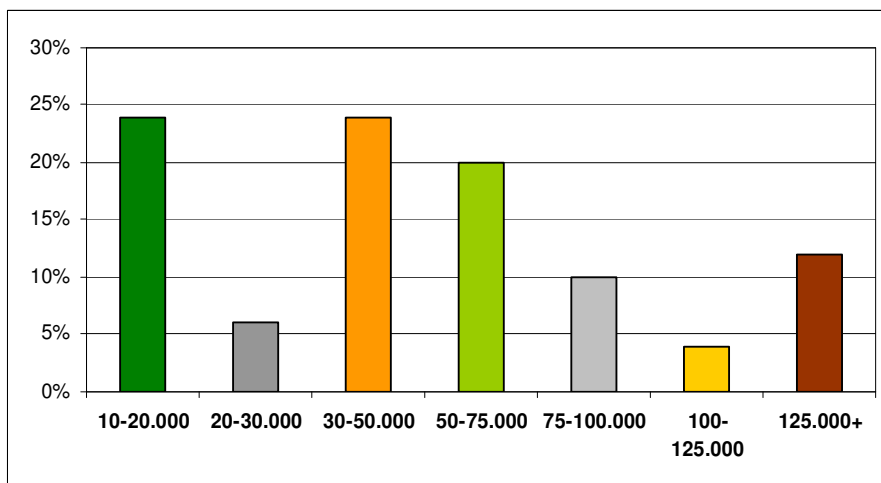


Produkcija mleka

Na produkcijo mleka se je od vseh govedorejcev specializiralo samo 50 kmetij. To nizko število je znak, da se večina govedorejcev ukvarja z drugimi delovno manj intenzivnimi panogami v govedoreji. Če si podatke iz analize natančneje ogledamo je razvidno, da so kontingenti A-kvota zelo nizki, saj ima več kot 80% mlečnih proizvajalcev manj kot 100.000 kg mlečnega kontingenta. Iz tega lahko sklepamo, da se te kmetije samo stransko ukvarjajo z mlečno produkcijo ali kmetijstvom, ker dohodkih iz takih kontingentov za glavnopoklicne kmetije ne zadostujejo.

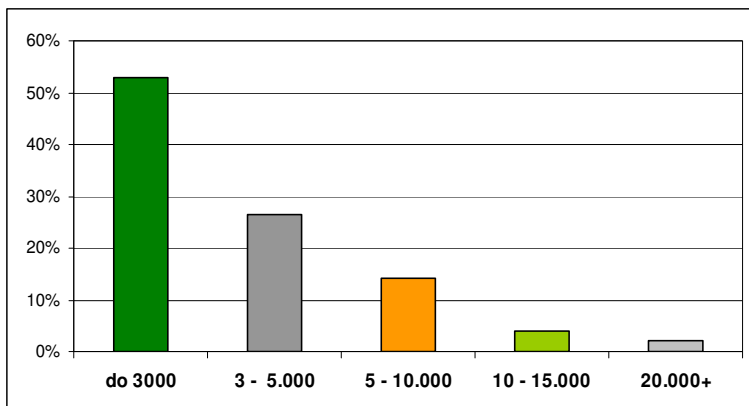
Delež specializiranih kmetij je le okoli 15%, to so kmetije z več kot 100.000 kg. kontingenta.

Tabela 6: A-kvota proizvajalcev mleka, skupno 50 kmetij



Kmetije, ki se ukvarjajo z mlečno produkcijo so bile tudi vprašane, če imajo D-kvoto. Ta kvota določa količino mleka, ki se lahko proda direktno od doma. 49 kmetij je navedlo, da imajo D-kvoto, pri čemer so tudi na tem področju količine zelo nizke.

Tabela 7: D-kvota mlečnih proizvajalcev, 49 kmetij



Praščereja

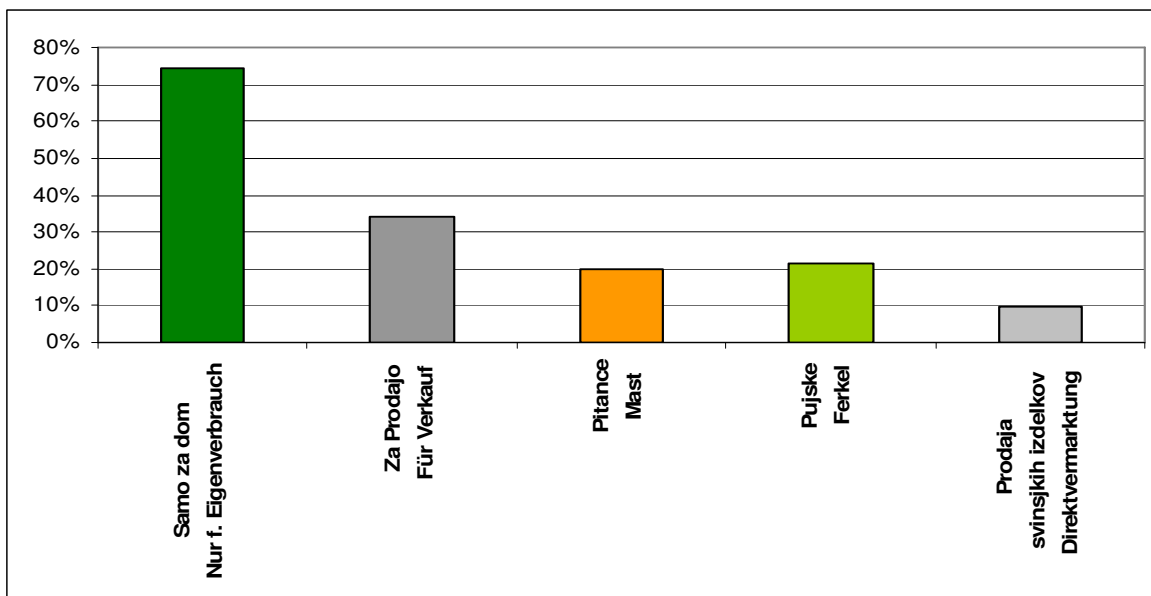
Skupno se s praščerejo ukvarja 222 kmetij, pri čemer praščereja na teh kmetijah večinoma ni glavna produkcijska panoga. To je razvidno iz visokega deleža kmetij – 74%, ki imajo prašiče le za lastno oskrbo. Intenzivno se s praščerejo in pitanjem prašičev ukvarja le pribl. 20% teh kmetij. Prodaja svijnjine in predelava svinjskega mesa je zanimiva le za 10% (kmetije, ki se s tem ukarajajo samo za lastno oskrbo so izvzete).

Za **KiS** postaja tudi zanimivo ponuditi izobraževanja za kmetije, ki se ukvarjajo s praščerejo le dodatno k drugim panogam. Kmetje so navedli sleče želje glede izobraževalnega programa na tem področju:

- Kateri načini reje so primerni?
- Kakšne so možnosti za stroškovno ugodno predelavo mesa?
- Kje so najbližje klavnice oz. je mogoče najeti bližnje kmetijske klavnice?
- Kakšne kooperacije na področju produkcije, predelave in prodaje so možne med člani **KiS**?

Taka in podobna vprašanja bo treba diskutirati, da bodo lahko razvidne nove možnosti sodelovanja. Predvsem med manjšimi proizvajalci bi kooperacije na raznih nivojih bile možne, predvsem bi bila zanimiva kooperacija na področju izobraževanja. Proizvajalci se bi lahko učili eden od drugega, kar bi privedlo do raznih izobraževalnih in povezovalnih sinergij za vse udeležence.

Tabela 8: Pregled prašičereje 2005

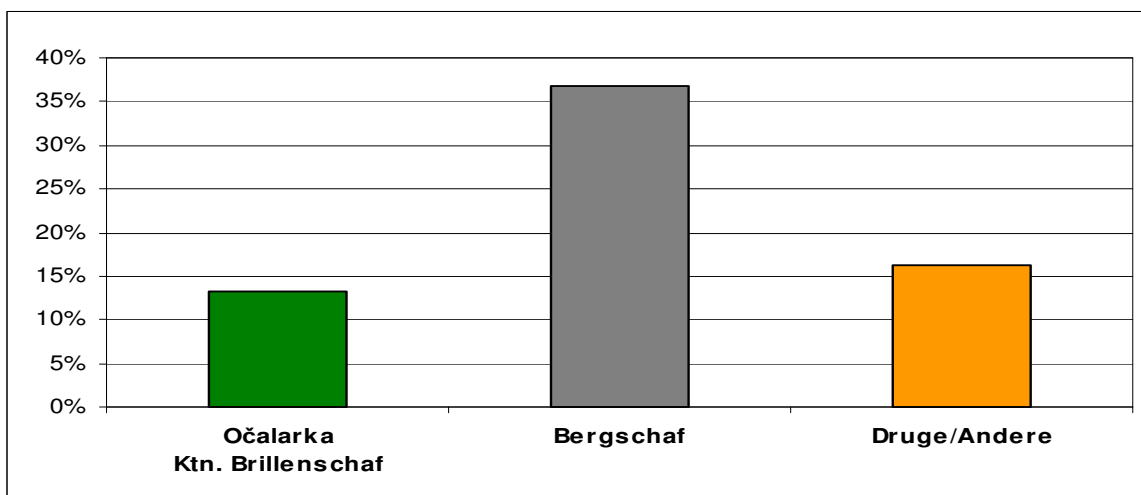


Ovčjereja

Število ovčjerejcev se je iz leta 1997 od 47 rejcev povišalo na 68. Tudi v tej produkcijski panogi velja, da za večino ni ta glavna in se kmetije ukvarjajo s ovčjerejo le poleg drugih panogah. Večinoma je zastopana pasma »Bergschaf«. Pri mlečnih ovcah pa so zastopane predvsem mlečne pasme, ki v analizi niso natančneje navedene.

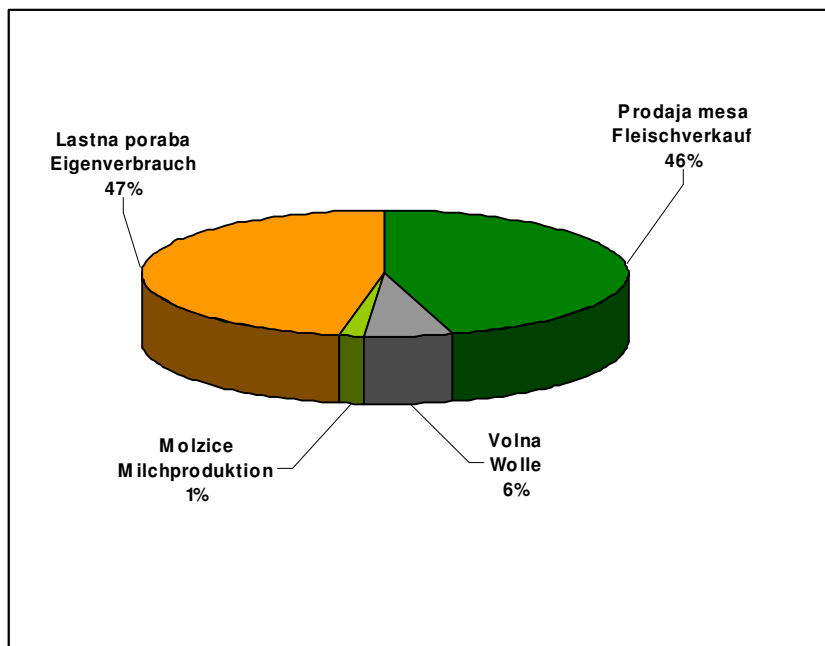
Za KiS bi bilo zanimivo informirati in šolati o koroški pasmi »Očalarka«. V tem primeru gre za ogroženo in zaščiteni ovčjo pasmo, ki bi bila zanimiva ravno za kmetije, ki se stransko ukvarjajo z ovčjerejo oz. za kmetije, ki razmišljajo, da bi začele z ovčjerejo. Na vsak način je »Očalarka« alternativa k pasmi »Bergschaf«.

Tabela 9: Ovčje pasme



Težišče ovčjereje je v glavnem produkcija mesa, to velja za 47% kmetij, ki imajo ovce. Te kmetije imajo ovce predvsem zaradi lastne porabe. 46% ovčjerejcev meso tudi prodaja. Predelava ovčjih izdelkov ni preveč razširjena. Samo nekateri se ukvarjajo s produkcijo mleka oz. predelavo ovčjega mleka, isto velja za ovčjo volno.

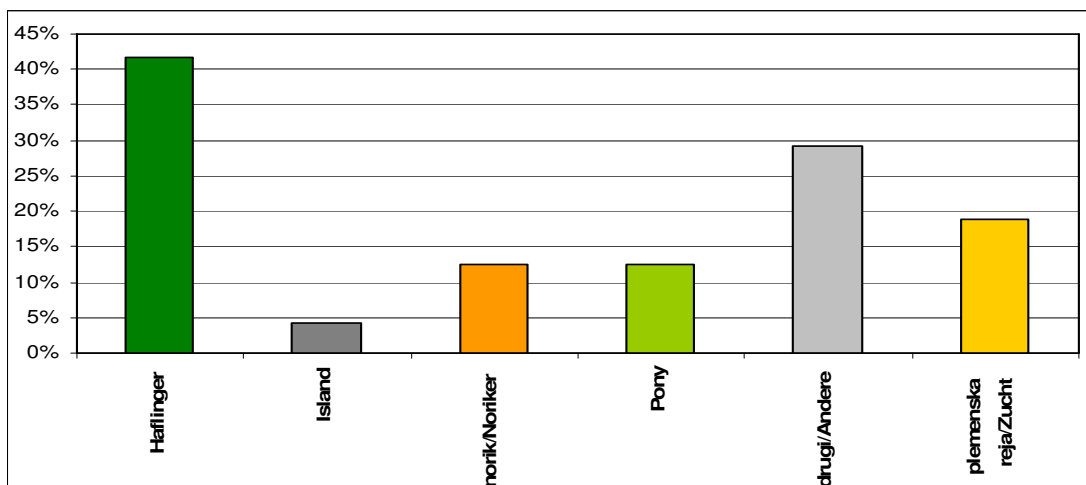
Tabela 10: Trženje ovčjih izdelkov



Konjereja

Število konjerejcev je od leta 1997 naprej rahlo naraslo od 32 konjerejcev (1997) na 48 v letu 2005, kar pomeni narastek za 19%. Od teh je približno petina vzrejnih konjerejcev. Večinoma so zastopane sledeče pasme: haflingerji, noričani, poniji in islandski konji.

Tabela 11: Pasma in delež vzrejnih obratov v konjereji

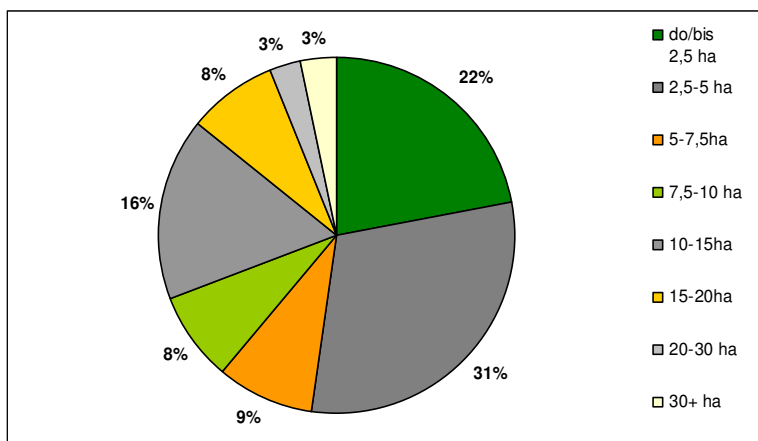


3.2.2. Travniki in Poljedelstvo

Poljedelstvo

182 anketiranih kmetov se ukvarja s poljedelstvom. Velikostna struktura teh kmetij je razvidna iz tabele 12. Treba je opozoriti na dejstvo, da ima več kot 50% teh kmetij manj kot 5 hektarjev njiv. Intenzivno se s poljedelstvom ukvarja le 3% anketiranih kmetij, ki imajo več kot 30 hektarjev njiv.

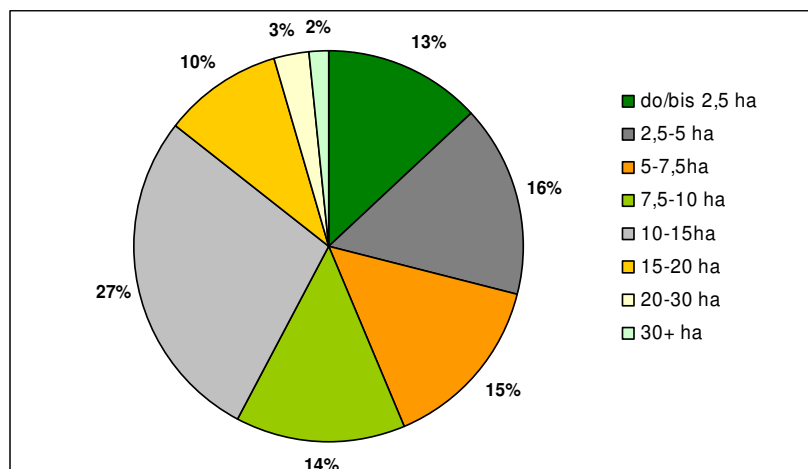
Tabela 12: Velikost njiv



Obdelovanje travnikov

Skupno obdeluje 278 kmetij travnike, pri čemer ima več kot 50% manj kot 10 hektarjev travnikov. Poleg tega se večina teh kmetij ne ukvarja izrecno s travništvom in tudi ne izrecno z govedorejo. Kakor že prej omenjeno, je veliko kmetij, ki se ukvarja z različnimi produkcijskimi strujami v kmetijstvu. **KiS** je le želela izvedeti s čim se njeni člani ukvarjajo, če so specializirani samo na eno panogo ni bilo tako pomembno. Gre pred vsem za ovrednotenje raznih področji oz. struj, za katere je potrebno ponuditi izobraževalne programe. Ker skoraj polovica anketiranih obdeluje travnike, bo v izobraževalnem programu **KiS** na izbiro težiščne prireditve o travnikih in njihovi optimalni obdelavi.

Tabela 13: Velikost travnikov na kmetijo 2005



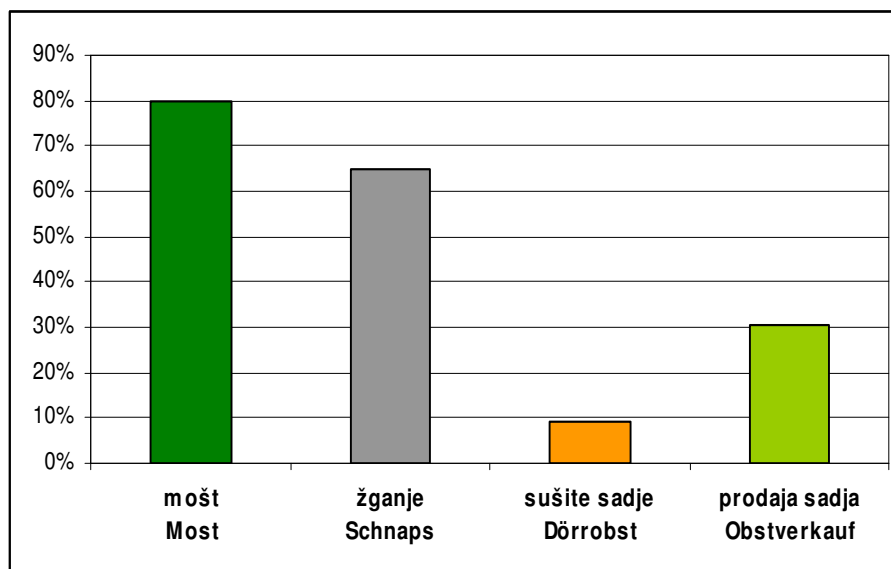
3.2.3. Sadjarstvo

V okviru ankete je 286 kmetij navedlo, da imajo sadovnjak. Od vseh teh pa se nobena kmetija ne ukvarja izključno s sadjarstvom. Sadjarstvo je za večino kmetij ljubiteljstvo oz. nudi kmetijam za profesionalno pridelavo sadja v mošt ali žganje.

Delež prodaje svežega sadja močno nazaduje, kar je možno razlagati z nizkimi cenami za sadje. Tudi posušeno sadje nima visok delež, samo 9% sadja se porabi za ta namen.

Že v zadnjih letih je **KiS** na področju sadjarstva ponujala zelo obširno ponubo tečajev in predavanj, predvsem na teme kot so to obrezovanje sadja in pridelava sadja. Zaradi močnega povpraševanja in v smislu ohranjanja in nege obstoječega sestoja sadnih dreves, se bo izobraževalna ponudba na tem področju v dosedanjem obsegu ohranila. Dodatno se bo treba osredotočiti na področja kot so to sokovi, mošt, in kakovostna žganja.

Tabela 14: Pridelovanje sadja na kmetijah



3.2.4. Gozdarstvo

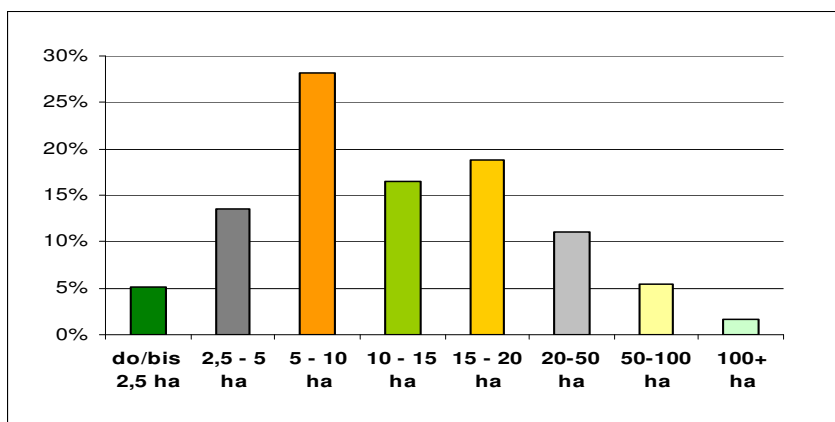
Dohodki iz prodaje lesa oz. iz obdelovanja gozda so tudi za člane **KiS** bistveni za prihodke kmetij. Tudi porabljeno delo v gozdu ne semo zanemarjati, ker je tudi to bistveni del dela na kmetiji, saj ima 83% vseh anketiranih gozd.

Povprečno (nekaj občin – npr. Železna Kapla – izvzetih) imajo kmetije na Južnem Koroškem manj kot 15 hektarjev gozda, tako tudi med anketiranimi. 47% vprašanih ima le do 10 hektarjev gozda. Govorimo o mešanih kmetijah, ker prihajajo dohodki iz kmetijstva in gozdarstva.

Kmetije, ki se večinoma ukvarjajo z gozdarstvom se nahajajo v očinah Železna Kapla/Eisenkappel in v Selah/Zell Pfarre, tam so tudi kmetije, ki imajo več kot 50 hektarjev gozda. Le 8 vprašanih ima več kot 100 hektarjev.

Izobraževalne programe na področju gozdarstva in gojitve gozda redno ponujajo gozdno gospodarske skupnosti. Ti programi so s strani kmetov zelo dobro obiskani. **KiS** na tem področju sodeluje z različnimi skupnostmi oz. podpira projekte na področju gozdarstva in na področju predelave lesa. Prav ta ima visok potencial za bodočnost, saj bi za kmetije lahko nastali dodatni dohodki.

Tabela 15: Velikost gozda na kmetijo



3.2.5. Članstvo

Kmetje so bili vprašani tudi po raznih članstvih v kmetijskih društvih ali združenjih. Večina kmetij je včlanjenih v strojne krožke (SK) in v druga združenja, ki se ukvarjajo s prodajo in trženjem kmečkih izdelkov.

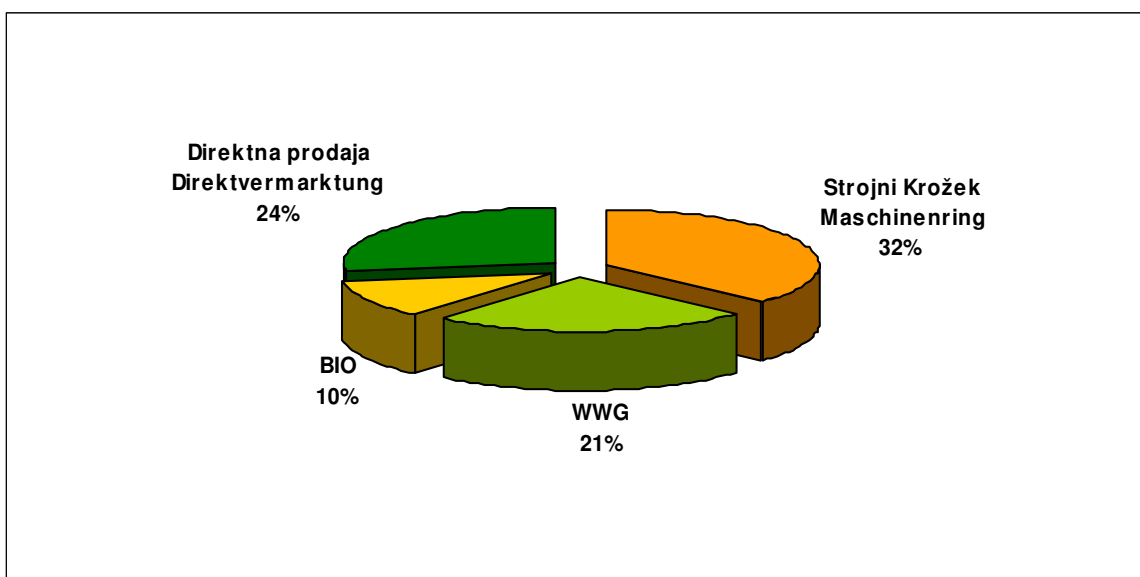
Visok delež včlanjenih kmetij v SK je treba pozitivno oceniti. S koriščenjem storitev SK kmetije lahko zmanjšajo svoje stroške, kar je ekonomskega ravno za manjše kmetije zelo koristno in zanimivo. Ravno na ekonomskem področju bo treba za člane **KiS** naprej ponujati izobraževalne tečaje, ter jih senzibilizirati za to tematiko. Ekonomska izobrazba je dandanes nujno potrebna!

Delež eko-kmetij je z 10% primerljiv z avstrijskim trendom, te kmetije so tudi včlanjene v razna ekodruženja.

Čeprav se 83% vprašanih ukvarja z gozdarstvom, je od teh le 21% kmetij včlanjenih v gozdno gospodarske skupnosti (GGs). Gre za zelo zanimiv rezultat, saj je ravno v skupni prodaji in v skupnem trženju lesa veliko ekonomskega potenciala. GGS tako zagotavljajo svojim članom višje cene in sovplivajo na način gospodarjenja kmetov. Na ta način je mogoče dolgoročno vplivati na donose iz gozda, ki lahko bistveno izboljšajo ekonomsko situacijo kmetij.

KiS na tem lahko področju le nadaljuje s svojim informacijskim delom, ki motivira člane, da pristopijo dobro organiziranim GGS v njihovi regiji.

Tabela 16: Članstvo v kmečkih društvih oz. združenjih



4. Povzetek rezultatov

V teku letošnje ankete zbuja pozornost predvsem naraščajoče število kmetij, ki so dane v zakup. Vzrok tega dejstva je verjetno v starostni strukturi, saj sta približno dve tretjini kmetov starejše od 45 let. V bodočnosti je računati z nadaljevanjem tega trenda. Omenjena starostna struktura je zanimiva tudi za izbiro izobraževalnega programa. 30% vprašanih je mlajši od 45 let in zanj bo treba ponujati druge težiščne izobrazbe kot za starejše kmete in kmetice.

Tudi število glavnopoklicnih kmetov se je znižalo, prav tako se je znižalo število polkmetov, število kmetov v pokoju pa se je povišalo kot so se povišali tudi zakupi. Iz tega trenda je možno razbrati, da se bo izobraževalna ponudba morala orientirati tudi po starostni strukturi članov, se pravi, da bodo potrebne posebne ponudbe za starejšo generacijo.

Zanimivo bi bilo raziskati razne korelacije in kavzalne povezave. To v analizirani anketi ni imelo prednost, ker je šlo za specializacije kmetij in potrebo po izobraževanjih. Rezultati ankete naj pokažejo deficite v izobraževalnem programu **KiS**, saj je tega mogoče le tako izboljšati. Prav tako gre za nova težišča v izobraževalni ponudbi, ki se morajo vedno usmerjati po potrebi članov.

Zelo zanimivo področje je vloga kmetic na kmetijah. S to tematiko se anketa ni natančneje ukvarjala, kar bi bilo nujno potrebno izvesti v bodočih anketah. 11% vprašanih je navedlo, da gre žena na delo, se pravi, da ostane večina žensk na kmetijah doma. Iz tega lahko domnevamo, da opravljajo velik delež dela na kmetiji ženske, saj grejo na delo večinoma možje. Dodatno lahko domnevamo, da so dosti krat v praksi ženske vodje kmetij, čeprav so to na papirju moški. Ta dejstva so za **KiS** zelo zanimiva, saj se naj bi v bodočnosti gotovi delež izobraževalnih ponudb obrnil na ženske. Ta ponudba se naj bi orientirala po njihovim potrebam in željam.

Analiza je prikazala, da se slej ko prej dve tretjini kmetij (ne glede, če so glavnopoklicne ali polkmetije) ukvarja z živinorejo. Kmetije redijo razne vrste živali, dosti krat zato, da pokrijejo lastno porabo mesa. Specializirane kmetije – take, ki se osredotočijo na rejo ene živalske vrste oz. pasme – se večinoma najdejo le med glavnopoklicnimi kmetijami.

Na področju živinoreje imajo govedorejci največji delež, kar se ujema z visokim deležem travinj. Kmetije, ki imajo v glavnem travnike so večinoma gorske kmetije v Rožu, na Zili in v nekaterih predelih Podjune. Za te kmetije je govedoreja zelo primerna. V Podjuni najdemo večino poljedelcev in prašičerejcev.

V sklopu s kmetijskimi klavnicami je treba omeniti, da se te enakomerno raztegajo po vsej Južni Koroški, kjer se nahajajo včlanjene kmetije **KiS**.

Kot že omenjeno, zaznamujeta konjereja in ovčjereja prirastke. Ovčjereja je predvsem zanimiva za ekstenzivni način kmetovanja in rabo travnikov in pašnikov. Renesanso konjereje lahko razložimo naraščajočim zanimanjem za ježo in rabo konjev v prostem času in za rekreacijo. Dosti krati imajo kmetje konje samo zaradi ljubiteljstva.

Tudi na področju poljedelstva in obdelovanju travnikov nastajajo nova težišča, katera je treba upoštevati pri oblikovanju izobraževalnih ponudb. Večinoma gre za mešane kmetije z majhnimi strukturami, ki se ukvarjajo s poljedelstvom in obdelovanju travnikov. Zanimiva je tudi korelacija z gozdarstvom. Površine kmetij, ki se večinoma ukvarjajo z obdelovanjem travnikov, se sestavljajo iz 40-60% travnikov in 30-60% gozda. Ta povezava naj je spodbuda, da bodo med izobraževalno ponudbo zastopni tudi programi za odelovanje in gojitev gozda.

Čeprav se z gozdarstvom ukvarja 83% vseh kmetij, je samo 21% včlanjenih v GGS. To dejstvo je prilika za **KiS** da razširi svojo ponudbo informacijskih predavanj in tečajev na področju trženja lesa.

Na področju ekološkega kmetovanja je delež včlanjenih eko-kmetij v **KiS** 10%. Za to ciljno skupino se ponujajo posebna predavanja in tečaji. Na tem področju se bi lahko še raziskovalo, če se te kmetije ukvarjajo večinoma s poljedelstvom ali živinorejo. Tudi glede sadjarstva bi bilo zanimivo,

koliko kmetij se s tem ukvarja na ekološki način. Prodaja in trženje eko-sadja bi bili predvsem ekonomsko zanimivi.

Rezultati analize in izkušnje iz prejšnjih let kažejo, da je redno anketiranje kmetij zelo koristno in se naj bi izvršilo tudi v bodočnosti. Podatki analize so bistveno relevantni za oblikovanje letnih izobraževalnih programov in za načrtovanje dolgoročnih projektov.

Vprašalnik se bi v bodočnosti lahko prilagodil spreminjajočim se strukturam včlanjenih kmetij. V tem smislu bi lahko vprašali tudi po konkretnih željah za bodoče izobraževalne programe in vprašalnik se naj bi v gotovem delu tudi posvetil ženskam in njihovim željam. Taka sprememba bi privedla do izboljšanja kakovosti odgovorov, katerih analiza omogoča še boljše vključitev članov in zagotavlja aktualnost informacij pri **KiS**.

Informacije, ki so bile dane na vprašanje »kakšne so želje, pobude ali kritike«, lahko povzamemo z zaskrbljenostjo vprašanih, kam se kmetijstvo na splošno razvija in kako se bodo razvile podpore in pospeševanja kmetom v bodočnosti.

5. Sklepi

Iz ankete sledi za **KiS** dodatna potreba posebnih tečajev in predavanj na sledečih področjih:

- produkcija sadja in predelava sadja, žlahtnenje sadja npr. v obliki mošta in žganja,
- konjereja,
- krave dojlje in obdelovanje travnikov,
- stranske dejavnosti, ki se lahko vršijo na kmetiji,
- kooperacije na področju produkcije in trženja
- posebna izobraževalna ponudba za eko-kmetije,
- izobraževalne ponudbe za ženske,
- ekskurzije in rekreacijske ponudbe,
- šolanje na področju gospodarstva za člane (vodenje kmetije, računovodstvo, izobraževanja, ki se orientirajo na produkciji).

Pri oblikovanju programov se bo v bodoče upoštevala tudi starostna struktura. Namensko bodo na izbiro tudi tečaji in predavanja za mlajšo generacijo oz. generacijo prevzemnikov:

- perspektive različnih načinov obdelovanja,
- svetovanja za kmetije,
- projekti s prevzemniki,
- strokovne ekskurzije,
- izmenjava informacije med člani, „pogovori s strokovnjaki“.

Rezultati ankete bodo oblikovali težišča za projektno dobo 2005 – 2007.

Dodatek